

DESCRIPTION

D' « ORPHNUS » NOUVEAUX

DU

MUSÉE DU CONGO BELGE

PAR

E. BENDERITTER

Grâce à l'amabilité de M. le D^r SCHOUTEDEN, qui a bien voulu mettre à ma disposition les *Orphnus* du Musée du Congo belge, j'ai pu étudier des formes nouvelles et compléter mes notes en vue de la publication d'un travail d'ensemble sur les *Orphnus* africains.

Ce groupe, assez répandu en Afrique, est en général mal représenté dans les collections. J'adresse mes plus vifs remerciements à M. le D^r SCHOUTEDEN qui m'a procuré la facilité de travailler sur un nombre relativement grand d'individus.

1. — **Orphnus meleagris** var. **confluens** n. var.

Diffère du type par le thorax à ponctuation médiocre, serrée, régulière sur toute la surface, sauf vers le milieu des bords latéraux où elle est un peu plus espacée; cavité médiane des ♂ rugueuse.

Ponctuation des élytres moins profonde, les côtes moins marquées; couleur générale plus rougeâtre.

Sankisia (D^r BEQUAERT). — Kapiri (MISS. AGRIC.). — Élisabethville (TERNEST).

2. — *Orphnus meleagris* var. *latus* n. var.

Brun-rouge clair, thorax un peu plus sombre. Ponctuation du thorax moins serrée que dans la var. *confluens*; cavité médiane rugueuse. Élytres parallèles, aussi larges postérieurement qu'à la base.

Un exempl. ♂ de Kiabwa (D^r BEQUAERT). — Par son facies, cette variété se sépare bien plus nettement du type que la précédente.

3. — *Orphnus foveolatus* n. sp. (fig. 1).

Noir brillant. Epistome crénelé, rugueux en avant, un petit tubercule aux angles antérieurs. Tête lisse, une forte dépression circulaire en arrière, un tubercule et quelques points près du bord interne des yeux. Corne céphalique arrondie à l'extrémité. Thorax lisse, plusieurs points fovéolés sur les côtés, un large espace imponctué au milieu des bords latéraux. Écusson ogival. Elytres lisses, une seule strie (suturale) fovéolée, partie antérieure avec plusieurs points fovéolés disposés en lignes irrégulières; partie postérieure lisse, imponctué. Tibias antérieurs 3-dentés, la troisième dent petite.



FIG. 1.

Longueur 7 mm., largeur 3 1/2 mm.

Un exempl. ♂ très peu développé. De l'Afrique orientale anglaise : Zuwani (D^r BAYER).

Très voisin de *Feanneli* BEND.; s'en éloigne par la corne céphalique arrondie à l'extrémité. Le pénis est différent (je n'ai pu voir qu'un des lobes, l'autre étant atrophié).

4. — **Orphnus luminosus** n. sp.

Noir très brillant, à reflet un peu violet cuivreux.

Tête lisse. Epistome lisse rebordé non crénelé, séparé du front par une carène tranchante relevée en tubercule au milieu. Joues et corselet bordés de longs cils roux. Prothorax lisse, ponctué-fovéolé sur les côtés, un large espace imponctué au milieu des bords latéraux, marge latérale non crénelée. Écusson lisse, arrondi en arrière. Élytres comme chez *foveolatus*, mais grossièrement ponctués sur les côtés et au sommet. Tibias antérieurs 3-dentés, la dent apicale longue, la troisième petite; articles des tarses grêles.

Longueur 7 $\frac{1}{2}$ mm., largeur 4 mm.

Un exempl. ♀ de Kisantu (P. GOOSSENS).

Proche de *Feanneli* et *foveolatus* auxquels il ressemble beaucoup par la taille et la sculpture. C'est le seul *Orphnus* connu jusqu'à ce jour présentant une légère teinte violet cuivreux.

5. — **Orphnus clypeatus** n. sp. (fig. 2).

Noir de poix brillant. Pygidium et ventre roux. Poitrine et fémurs brun-rouge. Tibias et tarses brun-noir.

Tête large, lisse, entièrement imponctué. Epistome large, tronqué, subsinué, à rebord élevé tranchant, non crénelé dans la moitié médiane, séparé du front par une forte carène sinuée; front convexe. Thorax faiblement déprimé en avant, disque à ponctuation

très fine superficielle; ponctuation des côtés fovéolée, assez serrée surtout aux angles antérieurs, les points des angles postérieurs un peu vermiculés; un espace imponctué près des bords latéraux. Écusson lisse un peu caréné. Elytres à stries bien marquées; ponctuation forte, éparse. Calus huméral proéminent, lisse; strie suturale profonde s'arrêtant au calus antéapical. Pygidium grossièrement ponctué. Tibias antérieurs 3-dentés, dents longues, acuminées; articles des tarsez très déliés, beaucoup plus longs que larges.



FIG. 2.

Longueur 12 mm., largeur $6 \frac{1}{2}$ mm.

♀ Bunputu (par DUPUIS). — Luluabourg (P. CALLEWAERT).

6. — **Orphnus Schoutedeni** n. sp. (fig. 3).

Brun sombre au noir brunâtre, dessous et pygidium plus clairs.

♂. — Tête lisse. Epistome à rebord crénelé, angles antérieurs proéminents. Corne longue, lamelliforme, faiblement émoussée à l'extrémité, creusée en gouttière sur sa face externe, très inclinée en arrière. Cavité du prothorax profonde, formant deux parties, l'antérieure large, la moitié postérieure beaucoup plus étroite en demi-cercle allongé, un peu éloigné de la base; élévations prothoraciques largement échancrées formant deux fortes dents, l'antérieure élevée, divergente, la dent postérieure plus courte et plus large. Points latéraux forts, assez rapprochés, un peu vermiculés aux angles postérieurs, une aire latérale et la base

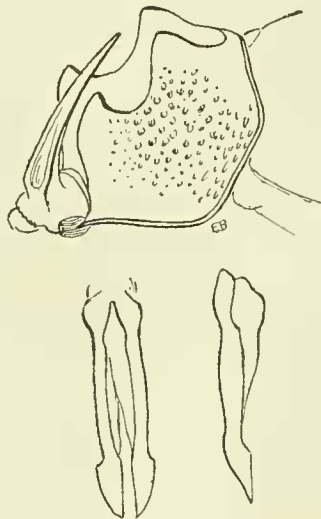


FIG. 3.

postérieure lisses. Écusson ogival, imponctué. Élytres à ponctuation forte; côte suturale lisse, élevée, deux côtes moins fortes mais bien marquées sur chaque élytre. Pygidium à points médiocres, peu profonds. Tibias antérieurs 3-dentés, les 2 dents apicales longues, la troisième plus petite; articles grêles, beaucoup plus longs que larges.

♀. — Rebord de l'épistome subtronqué, crénelé, ponctuation ainsi que celle du front, fine et éparse, un court sillon près du bord interne des yeux. Points du prothorax plus nombreux que chez le ♂, un espace imponctué assez large vers les angles postérieurs; un autre, triangulaire, au milieu de la partie antérieure. Élytres ponctués, côtelés comme chez le ♂.

Longueur 7 à 9 mm., largeur $4 \frac{1}{2}$ à $5 \frac{1}{2}$ mm.

Sankisia (D^r BEQUAERT). — Ankoro (D^r BEQUAERT). — Sassa (COLMANT). — Kindu (L. BURGEON). — Luluabourg (P. CALLEWAERT).

Toute une série à divers développements. Remarquable par la forme des élévations prothoraciques et la longueur de la corne céphalique.

7. — *Orphnus* sp.?

Plusieurs femelles et un seul mâle. Espèce très voisine de *Schoutedeni*, même taille et facies; mais presque noirs dessus et dessous; la ponctuation du corselet des ♀ beaucoup plus fine; les côtes des élytres moins marquées. Le ♂ est trop peu développé pour être déterminé avec certitude. Peut-être n'est-ce qu'une variété du précédent.

8. — **Orphnus imitator** n. sp.

Brun sombre ou noir de poix; tête et corselet rougeâtre.

♂. — Épistome faiblement arqué, rebordé crénelé; angles un peu proéminents, largement arrondis; corne céphalique ponctuée sur sa face externe et impressionnée à la base. Tête convexe, finement ponctuée en arrière. Côtés du prothorax à points médiocres, épars, un large espace antérieur, latéral et la base imponctués. Cavité médiane large, lisse, les côtés relevés en triangle comme chez *meleagris*. Écusson lisse. Élytres à points forts, espacés; 3 à 4 faibles stries; côte juxtasaturale bordée d'une strie profonde, bien marquée jusqu'au sommet, près duquel elle devient tectiforme. Pygidium brillant, cilié, avec quelques gros points isolés, sur les côtés; articles des tarses déliés, plus longs que larges.

♀. — Tête lisse. Épistome à points fins et épars; un court sillon antéoculaire de chaque côté sépare le front de l'épistome. Prothorax à points plus serrés que chez le ♂ surtout sur les côtés; une aire latérale, un triangle au milieu de la base antérieure et une ligne médiane imponctués. Écusson en ovale court, lisse. Élytres ponctués comme chez le ♂, mais les points plus nombreux; deux côtés bien marqués et presque imponctués sur chaque élytre.

Longueur 8 à 10 mm., largeur 4 $\frac{1}{2}$ à 5 $\frac{1}{2}$ mm.

Kabinda (D^r SCHWETZ). — Kindu (L. BURGEON).

Facies de *meleagris* dont il est distinct par la longueur des articles des tarses.

9. — **Orphnus orbis** n. sp.

Brun-rouge; dessous et pygidium testacé rougeâtre.

Épistome non crénelé, curviligne, plus avancé au milieu qu'aux angles; fortement ponctué; côtés du front à points moins rappro-

chés, milieu lisse, un petit tubercule au milieu de la suture, celle-ci bien marquée seulement sur les côtés. Prothorax ponctué sur toute la surface, ponctuation double formée de points assez gros à fond plat, mêlés de points très petits, pas de partie imponctuée sur les côtés, une faible dépression en arrière près de la marge, angles postérieurs fortement arrondis. Écusson ogival, bien ponctué en avant, lisse en arrière. Élytres à points médiocres réguliers, uniformément répartis; côte suturale large, finement ponctué, bordée d'une strie profonde bien marquée jusqu'au sommet; le reste des élytres non strié. Pygidium ridé.

Longueur $7 \frac{1}{2}$ mm., largeur $4 \frac{1}{2}$ mm.

Un exempl. ♀. — Uelé (DEGREEF).

Je possède une ♀ de Fort-Crampel, semblable mais un peu plus petite et plus brillante.